

การตรวจคัดกรอง มะเร็งปากมดลูก

2. จัดวัคซีนเอชพีวี เพื่อป้องกันเชื้อเอชพีวีต้นเหตุของมะเร็ง ปัจจุบันมีข้อมูลว่าวัคซีนบางชนิดสามารถป้องกันการติดเชื้อข้ามสายพันธุ์ได้อีกด้วย ทำให้ประสิทธิภาพในการป้องกันมะเร็งปากมดลูกเพิ่มขึ้น โดยอาจจะป้องกันมะเร็งชนิดที่พบที่ปากมดลูกได้ประมาณร้อยละ 70-80 อย่างไรก็ตามวัคซีนยังไม่สามารถป้องกันการติดเชื้อได้ทั้งหมด จึงจำเป็นต้องตรวจคัดกรองควบคู่ไปด้วยเพื่อเพิ่มประสิทธิภาพในการป้องกันมะเร็งปากมดลูกให้ได้มากที่สุด

มะเร็งปากมดลูกมีสาเหตุแน่นอนแล้วว่าเป็น**เกิดจากการติดเชื้อไวรัสเอชพีวี** ใช้เวลานานก่อนเป็น และมีระยะรอยโรคก่อนมะเร็ง ดังนั้น**การตรวจคัดกรองมะเร็งปากมดลูก**อย่างสม่ำเสมอจะ**ทำให้ตรวจพบมะเร็งได้ตั้งแต่ระยะเริ่มแรก**ซึ่ง**สามารถรักษาให้หายขาดได้** ปัจจุบันมีเทคโนโลยีที่มีประสิทธิภาพสูงในการตรวจหาการติดเชื้อเอชพีวีชนิดความละเอียดสูง และเมื่อใช้ร่วมกับการตรวจทางเซลล์วิทยาที่มีคุณภาพทำให้สามารถลดอัตราการเกิดและเสียชีวิตจากมะเร็งปากมดลูกได้

ปัจจัยเสี่ยงของการเกิดมะเร็งปากมดลูก

- การมีคู่นอนหลายคน
- การมีเพศสัมพันธ์เมื่ออายุน้อย
- มีประวัติการติดเชื้อทางเพศสัมพันธ์
- การรับประทานยาคุมกำเนิดเป็นเวลานาน

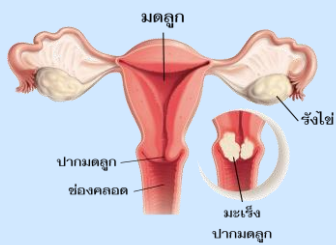


มะเร็งปากมดลูก...รู้ก่อน
 ป้องกันได้ก่อน



มะเร็งปากมดลูก (Cervical cancer)

มะเร็งปากมดลูกเป็นมะเร็งที่พบมากที่สุดเป็นอันดับต้นๆ ในสตรีไทย และพบมากในช่วงอายุ 30-60 ปี ในแต่ละปีจะมีสตรีไทยได้รับการวินิจฉัยเป็นมะเร็งปากมดลูกประมาณ 5,513 คน และมีผู้ป่วยเสียชีวิตจากระยะนี้กว่า 2,251 คน หรือเฉลี่ยวันละ 6



สาเหตุสำคัญของมะเร็งปากมดลูก

ข้อมูลทางการแพทย์ระบุว่า การติดเชื้อเอชพีวี (Human papillomavirus: HPV) เป็นสาเหตุสำคัญที่ทำให้เกิดมะเร็งปากมดลูก เชื้อไวรัสเอชพีวีมีอยู่มากกว่า 200 สายพันธุ์ ซึ่งมีประมาณ 14 สายพันธุ์เสี่ยงที่อาจทำให้เกิดโรค โดยเฉพาะสายพันธุ์ 16 และ 18 เป็นสาเหตุประมาณร้อยละ 70 ของการเกิดมะเร็งปากมดลูกในผู้หญิงทั่วโลก

ผู้หญิงทุกคนมีความเสี่ยงต่อการติดเชื้อเอชพีวี เนื่องจากการติดเชื้อเอชพีวีเป็นไปได้ง่าย โดยเฉพาะจากเพศสัมพันธ์ ซึ่งมีโอกาสติดเชื้อเอชพีวีภายใน 2-3 ปีแรก ที่เริ่มมีเพศสัมพันธ์และสามารถติดเชื้อซ้ำๆ ได้ตลอดแม้จะมีคู่นอนเพียงคนเดียว ซึ่งการติดเชื้อเอชพีวีส่วนใหญ่ไม่แสดงอาการ และมากกว่าร้อยละ 90 จะหายได้เอง โดยภูมิคุ้มกันของร่างกาย มีเพียงส่วนน้อยที่มีการติดเชื้อต่อไปเป็นเวลานาน และทำให้เซลล์ปากมดลูกเปลี่ยนแปลงเป็นเซลล์มะเร็ง

มะเร็งปากมดลูกป้องกันได้

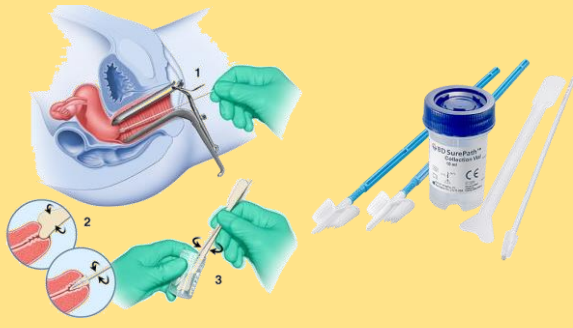
1. การตรวจคัดกรอง

1.1 แปปสเมียร์ (Pap smear) เป็นการตรวจทางเซลล์วิทยาของปากมดลูก เพื่อตรวจหาเซลล์ที่ผิดปกติในระยะก่อนลุกลามเป็นมะเร็ง โดยแพทย์จะเก็บเซลล์บริเวณปากมดลูกด้วย spatula และป้ายลงบน slide ส่งตรวจทางห้องปฏิบัติการ แนะนำให้ตรวจเมื่อเริ่มมีเพศสัมพันธ์และตรวจเป็นประจำทุกปี



Pap Smear (แปปสเมียร์)

1.2 HPV DNA test เป็นเทคนิคทางด้านชีวโมเลกุล เพื่อตรวจหาตัวเชื้อเอชพีวีสายพันธุ์ก่อมะเร็งบริเวณปากมดลูกและผนังช่องคลอด แพทย์จะเก็บเซลล์บริเวณปากมดลูกด้วยอุปกรณ์เฉพาะ จากนั้นใส่ลงในขวดน้ำยา และนำส่งห้องปฏิบัติการ



ผลการตรวจ

** ถ้าผลการตรวจไม่พบไวรัสเอชพีวีและการตรวจทางเซลล์วิทยาไม่พบเซลล์ผิดปกติ จะมีความเสี่ยงที่จะเป็นมะเร็งปากมดลูกน้อยมาก

** หากผลการตรวจมีความผิดปกติอย่างหนึ่งอย่างใด ไม่ได้หมายความว่าจะเป็นมะเร็งปากมดลูก แพทย์จะแนะนำการตรวจเพิ่มเติมหรือวางแผนการรักษาต่อไป

